

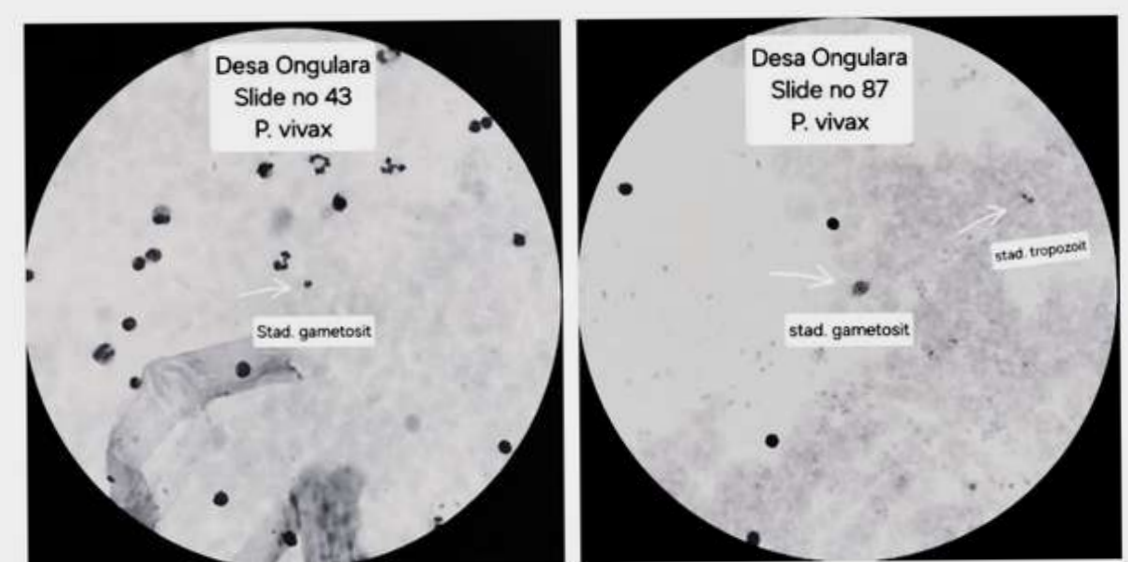
HASIL SURVEI MALARIA DI DESA ONGULARA, KEC. BANAWA SELATAN, KAB. DONGGALA, SULAWESI TENGAH TAHUN 2025

RINGKASAN EKSEKUTIF

Desa Ongulara, Kec. Banawa Selatan, merupakan wilayah berisiko malaria di Kab. Donggala. Survei menunjukkan 13,8% kasus positif. Deteksi Real Time PCR juga mengidentifikasi *Plasmodium sp* pada nyamuk *An. barbirostris*. Upaya pengendalian direkomendasikan melalui pengobatan, penyuluhan, pemeriksaan berkala, PSN, spot survei, evaluasi kelambu dan alat pelindung, serta edukasi perilaku beraktivitas di luar rumah saat malam hari guna mendukung eliminasi malaria 2030.

PENDAHULUAN

Sebanyak 7 kasus malaria pada 2022 dan 4 kasus pada 2023 di wilayah kerja Puskesmas Kami Sevi Lembasada. Sebagian besar ditemukan di daerah terpencil, termasuk Desa Ongulara, Kecamatan Banawa Selatan. Keberadaan kasus di wilayah sulit dijangkau mencerminkan tantangan pengendalian dan hambatan pencapaian eliminasi malaria 2030.



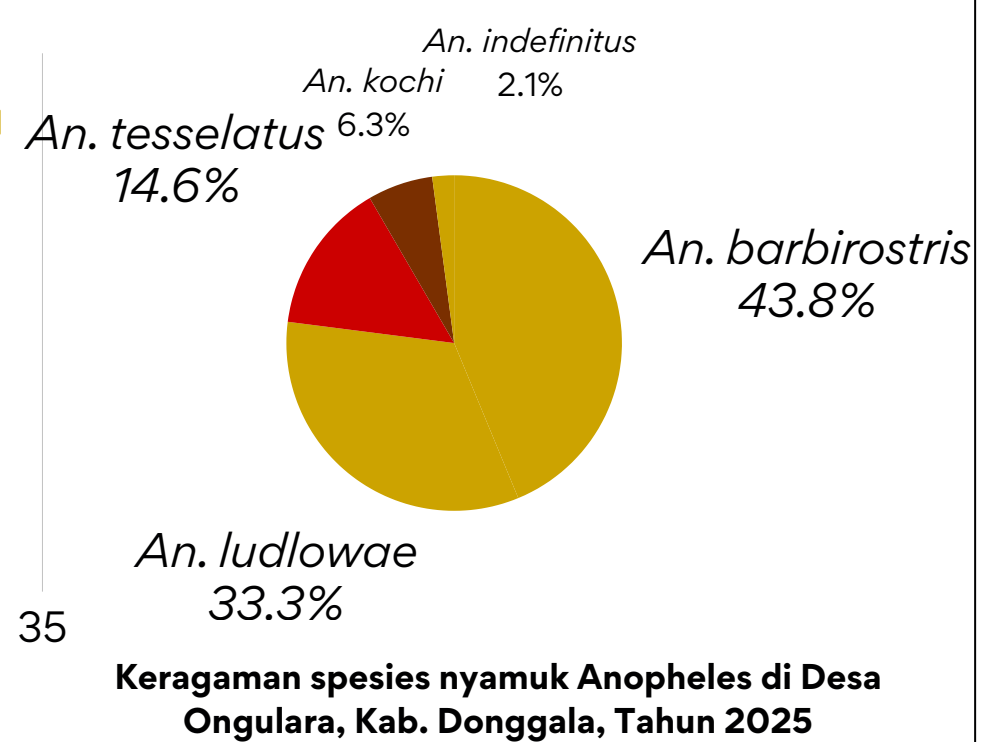
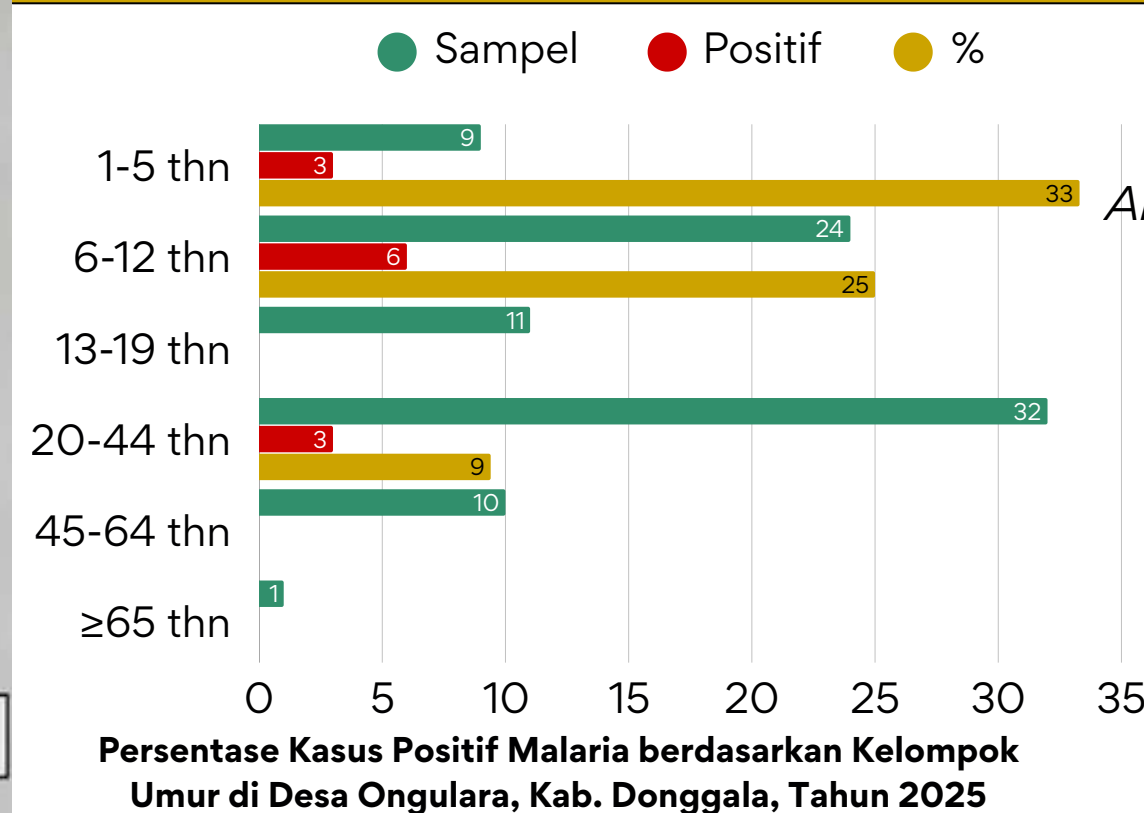
METODE

Rekomendasi ini disusun berdasarkan hasil survei BLKM Donggala dan Dinkes Donggala pada 24–25 April 2025 di Desa Ongulara, mencakup MBS dan survei entomologi. Pemeriksaan darah dilakukan secara mikroskopis, sementara identifikasi vektor dikonfirmasi melalui Real Time PCR.

HASIL

- Ditemukan 12 kasus positif malaria (13,8%);
- Ditemukan 5 spesies *Anopheles* yakni *An. barbirostris*, *An. ludlowae*, *An. tessellatus*, *An. kochi*, dan *An. indefinitus*;
- Teridentifikasi *Plasmodium sp* pada nyamuk *An. barbirostris*.

HASIL SURVEI MALARIA DESA ONGULARA, KAB. DONGGALA, TAHUN 2025.



IMPLIKASI

Penularan malaria di Desa Ongulara berpotensi meningkat tanpa surveilans rutin, pengendalian vektor, dan perubahan perilaku berisiko masyarakat.

KESIMPULAN

- 1). Ditemukan 12 kasus positif malaria (13,8%);
- 2). Ditemukan 5 spesies *Anopheles*;
- 3). Teridentifikasi *Plasmodium sp* pada nyamuk *An. barbirostris*.

REKOMENDASI

- 1). Dinkes/Puskesmas: Obati kasus, lakukan penyuluhan, pemeriksaan rutin, kerja bakti, survei nyamuk, dan evaluasi penggunaan kelambu kelambu berinsektisida.
- 2). Masyarakat: Tidur pakai kelambu, lindungi diri saat keluar malam, dan periksa saat bergejala.